

خريطة الدوائر الانتخابية في ليبيا عام 2012م

د. إلهام نوري الشريف د. سليمان إبراهيم أبورقية

عضو هيئة التدريس بقسم الجغرافيا – كلية الآداب

جامعة المرقب – الخمس

Abstract

Regarding defining the electoral districts for the elections of the General National Congress to select 200 members of the General Conference, the National Transitional Council issued Law No. (14) of 2012 AD, which divided Libya into main electoral districts that include 13 electoral districts comprising 73 sub-electoral districts, and the number of individual districts reached 69 Sub-constituency While the 73 districts were grouped into 20 existing electoral districts, the electoral system confirmed under the 2012 Constitutional Declaration and according to Law No. (4) of 2012 regarding the election of the General National Congress, and clarified that the division of electoral districts was carried out according to the criteria of geographical area and population , but it did not include any detailed provisions, and there is a lack of clarity regarding the distribution of seats according to the main and subsidiary electoral districts, and there is also a discrepancy in the distribution of administrative components and polling stations at the level of the regions of the main districts, and therefore it was better to reconsider defining the electoral districts and taking into account the rapprochement between the population and the number of voters and respect for the administrative groupings and the geographical boundaries of each district.

الملخص

بشأن تحديد الدوائر الانتخابية لانتخابات المؤتمر الوطني العام لاختيار 200 عضو من أعضاء المؤتمر العام. أصدر المجلس الوطني الانتقالي القانون رقم (14) لسنة 2012 م ، الذي قسم ليبيا إلى دوائر انتخابية رئيسية تشمل 13 دائرة انتخابية تضم 73 دائرة انتخابية فرعية وبلغ عدد دوائر الفردي 69 دائرة انتخابية فرعية في حين تم تجميع الدوائر 73 الى 20 دائرة انتخابية القائمة وأكد نظام الانتخاب في ظل الإعلان الدستوري لعام 2012 ووفق القانون رقم (4) لسنة 2012 بشأن انتخاب المؤتمر الوطني العام. أوضح أن تقسيم الدوائر الانتخابية تم وفقا لمعاري المساحة الجغرافية والسكان ، لكنها لم تتضمن اي أحكام تفصيلية ، وهناك عدم وضوح فيما يتعلق بتوزيع المقاعد حسب الدوائر الانتخابية الرئيسية والفرعية كما ان هناك تباين في توزيع المكونات الإدارية ومراكز الاقتراح على مستوى الاقاليم. الدوائر الرئيسية ، وبالتالي كان من الأفضل إعادة النظر في تحديد الدوائر الانتخابية ومراعاة التقارب بين السكان وعدد الناخبين ، واحترام التجمعات الإدارية والحدود الجغرافية لكل دائرة

مقدمة: -

أقر المجلس الوطني الانتقالي في العام 2011م بتشكيل لجنة للإعداد لانتخابات المؤتمر الوطني العام وإعداد مقترح لتقسيم الدوائر الانتخابية.

وكانت المهمة الأصعب تتمثل في تحديد الدوائر الانتخابية التي جرت تقسيمها في نهاية المطاف بمراعاة مهمة للعوامل المحلية والاعتبارات الأساسية المتعلقة بالتمثيل السكاني والتوزيع الجغرافي.

واعتمدت على تجارب دول أخرى في كيفية تقسيم الدوائر الانتخابية واستعانت بخبراء من الأمم المتحدة، حيث اعتمدت أغلب الدول اتخاذ التعداد السكاني كأساس وحيد في تقسيم الدوائر الانتخابية، في حين اتخذت بعض الدول معايير أخرى منها المساحة الجغرافية.

وقد راعت هذه اللجنة واقع ليبيا من حيث المساحة وتوزيع السكان بشكل غير منتظم على رقعة الأرض، حيث أن أغلبية السكان موزعون في عدد محدود من المدن، فاعتمد تقسيم الدوائر الانتخابية وفق معياري السكان والمساحة الجغرافية.

ونتيجة للظروف التي تمر بها البلاد واستحالة القيام بتعداد سكاني اعتمدت على تعداد السكان عام 2006م، حيث أنه يحتوي على توثيق لتعداد السكان على مستوى ما يسمى الشعبيات ومؤتمرات أساسية ومحلات، وظهر مقترح يعتمد على المساحة وعدد السكان على شكل دوائر رئيسية وفرعية وكل دائرة تحتوي على المحلات التابعة لها.

وبالتالي تم تقسيم البلاد إلى ثلاثة عشر دائرة انتخابية رئيسية، كل منها ينقسم إلى عدد من الدوائر الفرعية بلغت 73 دائرة.

وبناء على ما سبق سوف تتناول الدراسة أبعاد عملية الانتخابات الخاصة بالمؤتمر الوطني العام والتحليل الجغرافي للدوائر الانتخابية، وسوف يكون المجال الزمني للدراسة هو انتخابات المؤتمر الوطني العام سنة 2012م.

أسباب اختيار الموضوع:

صدر القانون رقم 14 لسنة 2012م الذي حدد لأول مرة نطاق الدوائر الانتخابية للمؤتمر الوطني ومكوناتها في ليبيا.

توفر البيانات التفصيلية عن نتائج انتخابات المؤتمر الوطني العام على مستوى الدوائر.

لم يسبق دراسة الدوائر الانتخابية في ليبيا من منظور جغرافي.

تساؤلات الدراسة:

ما هي أهم المعايير التي تتحكم بنزاهة الانتخابات وشفافيتها.

هل تتأثر نتائج الانتخابات ونزاهتها بتقسيم الدوائر الانتخابية.

أهمية الدراسة:

التعرف على التقسيمات الخاصة بالدوائر الانتخابية والعوامل المؤثرة في هذا التقسيم للتعرف على إيجابيات التجربة وتدعيمها والكشف عن سلبياتها واقتراح الحلول المناسبة لها.

الكشف عن طبيعة العملية الانتخابية ومدى ارتباطها وتأثرها بواقع المجتمع ومدى تأثير نتائجها بالنواحي الاقتصادية والاجتماعية والثقافية.

التعرف على المشكلات الخاصة بالدوائر الانتخابية.

الخروج بتوصيات للاستفادة منها في الانتخابات القادمة والبناء السياسي لليبيا.

منهجية الدراسة:

اعتمدت الباحثة في بحثها على المنهج الوصفي الكمي لتوظيف النماذج والبيانات الرقمية والجداول الإحصائية المتعلقة بالظواهر، وفي هذه الدراسة تم استخدام أسلوب التحليل الكمي وذلك من خلال دراسة وتحليل الإحصاءات الرسمية وغير الرسمية الواردة بتقارير المنظمة المحلية والدولية حول العملية الانتخابية في ليبيا عام 2012م والمنهج الكارنوجرافي لإنشاء الخرائط بواسطة برامج الحاسب الآلي وذلك للوصول لأعلى دقة ممكنة.

أولاً: الدوائر الانتخابية:

تعد الدوائر الانتخابية أهم آليات النظام الانتخابي وإحدى صور التنظيم المكاني للمجتمع.

فهي نطاق جغرافي خصص لها عدد من المقاعد وفقاً لأحكام قانون الانتخابات⁽¹⁾.

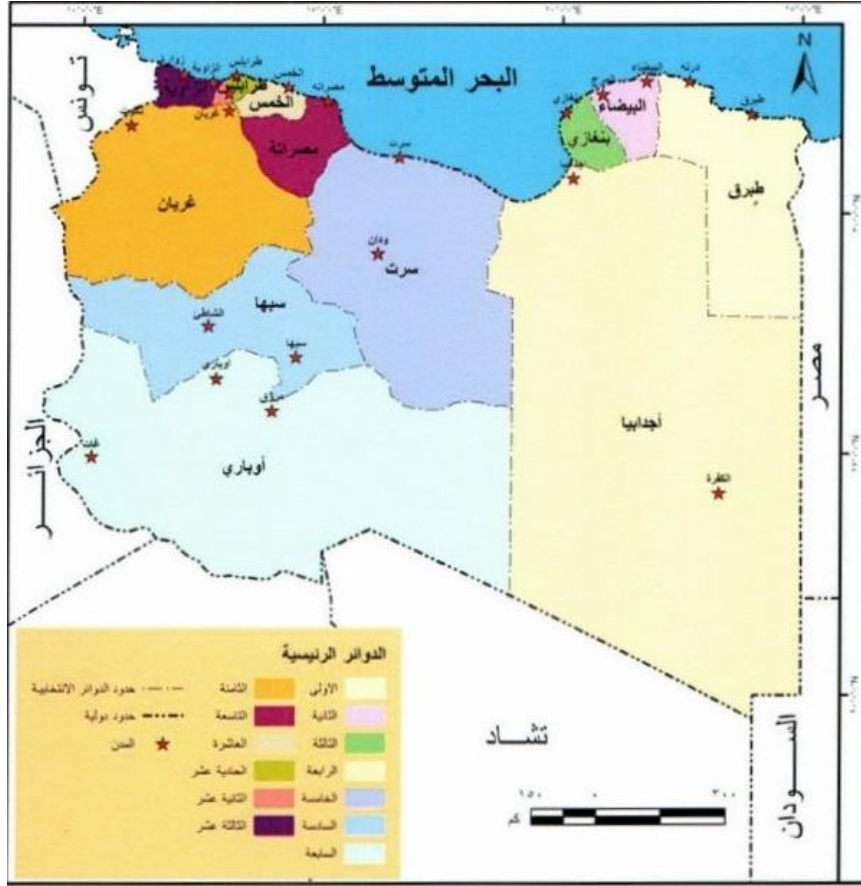
وتعني هذه الدوائر تعيين حدود لكل منطقة جغرافياً أو إدارياً داخل إقليم الدولة بصورة واضحة، ولا تعد هذه الحدود إدارية بالمعنى المفهوم، ولا يعتد بها في توزيع الخدمات الحكومية، فهي حدود مؤقتة يقتصر دورها على تنظيم العملية الانتخابية وليست لها أية سلطات إدارية أو معايير تنظيمية من الناحية الإدارية، إلا أنها لازمة وضرورية لإسبغ العملية الانتخابية بالجدية والنزاهة، لأنها تمكن الناخبين من الاختيار الأمثل بين المرشحين.

وتتدرج هذه القواعد والمعايير عادة في قانون الانتخابات ولكن قد تجدها في بعض الأحيان في دستور الدولة.

أي أن تحديد الدوائر الانتخابية ليست فقط مسألة قانونية وإنما أيضاً مسألة دستورية تتعلق بمبدأ المساواة بين الأقاليم في الدولة، وفي شأن تحديد الدوائر الانتخابية الخاصة بانتخاب المؤتمر الوطني العام أصدر القانون رقم 14 لسنة 2012م الذي يقسم البلاد لدوائر انتخابية لغرض تنظيم الانتخابات، ويصدر بتحديد هذه الدوائر قرار المفوضية الوطنية العليا للانتخابات، وتم تقسيم ليبيا إلى 13 دائرة انتخابية رئيسية، كما هو موضح بالشكل رقم (1).

(1) الهادي محمد شلوف، دراسة مختصرة في نظم وقوانين الانتخابات "دراسة مقارنة"، دار الكتب الوطنية، بنغازي، الطبعة الأولى، 2012م، ص108.

شكل رقم (1) توزيع الدوائر الرئيسية في انتخابات المؤتمر الوطني العام لدولة ليبيا عام 2012م



المصدر: المفوضية الوطنية العليا للانتخابات، ليبيا، 2012م.

ثانياً: معايير تقسيم الدوائر الانتخابية:

تؤسس الدول عادة مجموعة من القواعد الرسمية أو المعايير الخاصة بتقسيم حدود الدوائر الانتخابية، وقد توجد في بعض الأحيان في دستور الدولة وطبقاً لشبكة المعرفة الانتخابية، فتعتبر المعايير التالية من المعايير الأساسية التي تأخذ بها كثير من دول العالم عند تقسيم الدوائر الانتخابية.

المساواة في عدد السكان في الدوائر المختلفة (52.8% من دول العالم).

التطابق مع الحدود الإدارية في الدولة (41.8%).

احترام الحدود الطبيعية والخصائص الجغرافية (24.2%).

المساحة الجغرافية للدوائر الانتخابية (18%).

الجماعات ذات المصالح المشتركة (16.7%)⁽¹⁾.

وتتأثر نتائج الانتخابات ونزاهتها بتقسيم الدوائر الانتخابية للدولة بشرط مراعاة العدالة في التقسيم حتى لا ينقص هذا التقسيم من أصوات أية مجموعة حزبية أو مناطق معينة أو إسقاط أصواتها، وفي ليبيا اختلف حجم الدوائر وعددها تبعاً للنظام الانتخابي، ففي انتخابات المؤتمر الوطني العام التي تمت على أساس النظام المختلط تم تقسيم البلاد إلى 73 دائرة فرعية بلغ عدد دوائر الفردي حوالي 69 دائرة انتخابية فرعية في حين تم تجميع الدوائر 73 إلى 20 دائرة في دوائر الانتخاب بالقائمة⁽²⁾.

حيث نص القانون رقم 4 لسنة 2012م بشأن انتخاب المؤتمر الوطني العام على أن يتألف المؤتمر الوطني العام من 200 عضو ينتخبون وفقاً لأحكام هذا القانون، ويحق لكافة الليبيين من الرجال والنساء ممن تتوافر فيهم الشروط المقررة في هذا القانون ترشيح أنفسهم لعضوية المؤتمر ونص على أن يكون الانتخاب حراً مباشراً سرياً شفافاً وعماماً⁽³⁾.

كما نصت على تقسيم البلاد إلى دوائر انتخابية لتحقيق هذه النصوص صدر قانون رقم (14) لسنة 2012م في شأن تحديد الدوائر الانتخابية الخاصة بانتخابات المؤتمر الوطني العام الذي قسم البلاد إلى 13 دائرة انتخابية رئيسية و73 دائرة فرعية، كما ذكرنا سابقاً.

كما أن هناك تفاوت كبير في الكثافة السكانية بين التجمعات السكانية، حيث أن أي توزيع انتخابي يعتمد على الكثافة السكانية فقط يخل بمبدأ المساواة في قيمة الصوت الانتخابي وتكافؤ الفرص في التمثيل الانتخابي للمواطن بين العديد من الدوائر الانتخابية، ولأن طبيعة ليبيا تختلف من منطقة لأخرى، فهناك مناطق لديها مساحات شاسعة وكثافة سكانية قليلة وأخرى مراكز صغيرة ولها كثافة سكانية كبيرة، هذا التباين كان لأسباب تاريخية واقتصادية واجتماعية، وحتى سياسية، وأثر هذا التضخم السكاني في بعض المناطق إلى عدم التوازن الإقليمي والتموي بين الأقاليم، وبالتالي فإن الأخذ بمعيار الكثافة وحدة لا يحقق مبدأ العدالة في توزيع الدوائر الانتخابية وتوزيع المقاعد.

وأكد نظام الانتخاب في ظل الإعلان الدستوري عام 2012م أن لم يتم الاعتماد على معيار السكان وحده في تقسيم الدوائر الانتخابية، فحسب قانون رقم (4) لسنة 2012م بشأن انتخابات المؤتمر الوطني العام أوضح أن تقسيم الدوائر الانتخابية تم وفقاً لمعباري السكان والمساحة الجغرافية⁽⁴⁾.

كما يراعى في تقسيم الدوائر الانتخابية التناظر مع الحدود الإدارية في الدولة بحيث تمثل كل دائرة تقسيم إداري بمجالاته العمرانية التابعة بشرط ألا تجمع بين محلات عمرانية من محافظتين مختلفتين أو مركزين إداريين مختلفين إلا أن هذا المعيار يمكن أن يكون غير عادل، فعند تقسيم الدوائر الانتخابية قد يزيد عدد الناخبين في دائرة عن عدد الناخبين في دائرة أخرى، وقد

(1) أسامة كامل، ترسيم حدود الدوائر الانتخابية بين المعايير الدولية وتداعيات قانون تقسيم الدوائر الانتخابية في مصر، الطبعة الأولى، أبريل، 2015م.

(2) القانون رقم 14 لسنة 2012م والمعدل بالقانون رقم 34 الصادر في 2 مايو 2012م ليضيف دائرتين انتخابيتين في الدائرة 4 والدائرة 13.

(3) القانون رقم 4 لسنة 2012م بشأن انتخاب المؤتمر الوطني العام المادة 2، 3.

(4) القانون رقم 4 لسنة 2012م بشأن انتخاب المؤتمر الوطني العام المادة 4.

تقسم الدوائر على أساس احترام الحدود الطبيعية والخصائص الجغرافية، بحيث يجب عند تقسيم الدوائر الانتخابية مراعاة التضاريس أي لا تجمع الدائرة بين محلات عمرانية تفصل بينها تضاريس وعرة كجبال أو هضاب أو مجاري مائية واسعة أو مساحات صحراوية واسعة الامتداد، وقد أخذ بهذا المعيار في تقسيم الدوائر الانتخابية في ليبيا.

إلا أن مبدأ العدالة في تقسيم الدوائر الانتخابية أمر يستحيل تحقيقه بطريقة تضمن نتائج محايدة في الانتخابات، فإذا كان مبدأ العدالة يتمثل في تمكين كافة سكان الإقليم الجغرافي في أن يمثلوا في المجالس النيابية تمثيلاً يتناسب وأحجامهم الفعلية، فإن ليبيا ذات التوزيع السكاني غير المنتظم يظهر التباين الكبير بين أعداد الناخبين في الدوائر الانتخابية، حيث المناطق الساحلية المكتظة بالسكان والمناطق الصحراوية المتخلخلة السكان فيظهر هذا سوء التقسيم غير المقصود أو المعتمد.

ثالثاً: تحليل خريطة الدوائر الانتخابية عام 2012م:

عين المجلس الوطني الانتقالي ترسيم الحدود وتخصيص المقاعد لانتخابات المؤتمر الوطني العام في 12 فبراير 2012م، وتم تأكيد ترسيم الحدود في شهر مايو 2012م أي بعد ثلاثة أشهر من إصدار القانون الانتخابي، وحدد القانون الانتخابي النظام الانتخابي وعدد المقاعد التي تم تخصيصها في وقت لاحق للدوائر الانتخابية، كما أن ترسيم الحدود من أهم المتغيرات في أي نظام انتخابي، وبالتالي ينبغي أن يسير النظام الانتخابي وترسيم الحدود كلاهما جنباً إلى جنب، وقد صعب النظام الانتخابي المختلط مهمة ترسيم الحدود وتخصيص مقاعد في جميع أنحاء البلاد، فصدر القانون رقم (14) لسنة 2012م لتقسيم الدوائر الانتخابية، وقد اعتمد تقسيم الدوائر الانتخابية في ليبيا ثلاثة عوامل رئيسية هي: السكان والمنطقة الجغرافية والظروف الاجتماعية والتاريخية للبلد بما في ذلك حجم البرلمان 1951م في ليبيا، فهناك مدن لعوامل اجتماعية لا يمكن أن تكون دائرة واحدة، بالإضافة للتقسيم التاريخي لهذا البلد إلى ثلاث مقاطعات هي الغربية (طرابلس) والشرقية (برقة) والجنوبية (فزان)، بالاتفاق داخل المؤتمر الوطني العام، تم تشكيل ثلاثة عشر منطقة إدارية تضم 73 دائرة انتخابية، الناخبون في 69 دائرة يقومون بالإدلاء بأصواتهم لمرشح منفرد أو أكثر لتمثيلهم في المؤتمر الوطني العام، أي مجموعة من 120 مرشح فردي، أما بالنسبة لانتخاب الكيانات السياسية تم تجميع 73 دائرة انتخابية في 20 دائرة، والتي سوف تنتخب ما مجموعه 80 عضواً، وبالتالي فإن هذا النوع من ترسيم الحدود لا يراعى المعايير الدولية للمساواة، وتم تخصيص المقاعد (200) وتوزيعها على المناطق الثلاث الغربية والشرقية والجنوبية، وبعد تقسيم البلاد إلى دوائر انتخابية بدأت عملية توزيع المقاعد 200 على هذه الدوائر الانتخابية على أساس 75% للسكان و25% للمساحة أي 150 مقعداً توزع على أساس التعداد السكاني 50 مقعداً على أساس المساحة، وكان توزيع القاعد كالتالي: المنطقة الغربية 100 مقعد، والجنوب 40 مقعد، والشرقية 60 مقعد⁽¹⁾.

رابعاً: التوزيع الجغرافي للدوائر الانتخابية الرئيسية:

بخصوص تحديد الدوائر الانتخابية الخاصة بانتخابات المؤتمر الوطني العام أصدر المجلس الوطني الانتقالي القانون رقم (14) لسنة 2012م في شأن تحديد الدوائر الانتخابية الخاصة بانتخابات المؤتمر الوطني العام، وقد نصت المادة الأولى على

(1) تقرير كارتر سنتر، التقرير النهائي حول انتخابات المؤتمر الوطني العام 7 يوليو 2012م، ص 18-21.

تقسيم ليبيا إلى دوائر انتخابية رئيسية تشمل 13 دائرة انتخابية وأخرى فرعية، في حين طالبت المادة الثانية المفوضية الوطنية العليا للانتخابات تنفيذ هذا القانون من تاريخ صدوره.

وحسب القانون فقد تم تقسيم ليبيا إلى دوائر انتخابية رئيسية تشمل ثلاثة عشر دائرة انتخابية مقسمة على النحو

التالي:

الدائرة الانتخابية الأولى (طبرق) وتتبعها مناطق (طبرق، القبة، درنة).

الدائرة الانتخابية الثانية (البيضاء) وتتبعها مناطق (شحات، البيضاء، المرج، قصر ليبيا).

الدائرة الانتخابية الثالثة (بنغازي) وتتبعها مناطق (بنغازي، توكرة، الأبيار، قمينس، سلوق).

الدائرة الانتخابية الرابعة (إجدابيا) وتتبعها مناطق (إجدابيا، البريقة، جالو، أوجلة، أجزرة، تازربو، الكفرة).

الدائرة الانتخابية الخامسة (سرت) وتتبعها مناطق (السدرية، سرت، الجفرة).

الدائرة الانتخابية السادسة (سبها) وتتبعها مناطق (سبها، الشاطئ، براك، الشاطئ الفضة، الشاطئ إدري).

الدائرة الانتخابية السابعة (أوباري) وتتبعها مناطق (أوباري، غات، مرزق).

الدائرة الانتخابية الثامنة (غريان) وتتبعها مناطق (غريان، الأصابعة، ككلة، القلعة، يفرن، الريانة، الرحيات، الرجبان، جادو، الزنتان، مزدة، نالوت، باطن الجبل، كاباو، غدامس).

الدائرة الانتخابية التاسعة (مصراته) وتتبعها مناطق (غات، مصراته، بني وليد، زليطن).

الدائرة الانتخابية العاشرة (الحمس) وتتبعها مناطق (ترهونة، مسلاته، الخمس الساحل، الخمس المدينة، قصر الأخيار).

الدائرة الانتخابية الحادية عشر (طرابلس) وتتبعها مناطق (القربولي، تاجوراء، سوق الجمعة، طرابلس المركز، حي الأندلس، أبوسليم، عين زاره، جنزور).

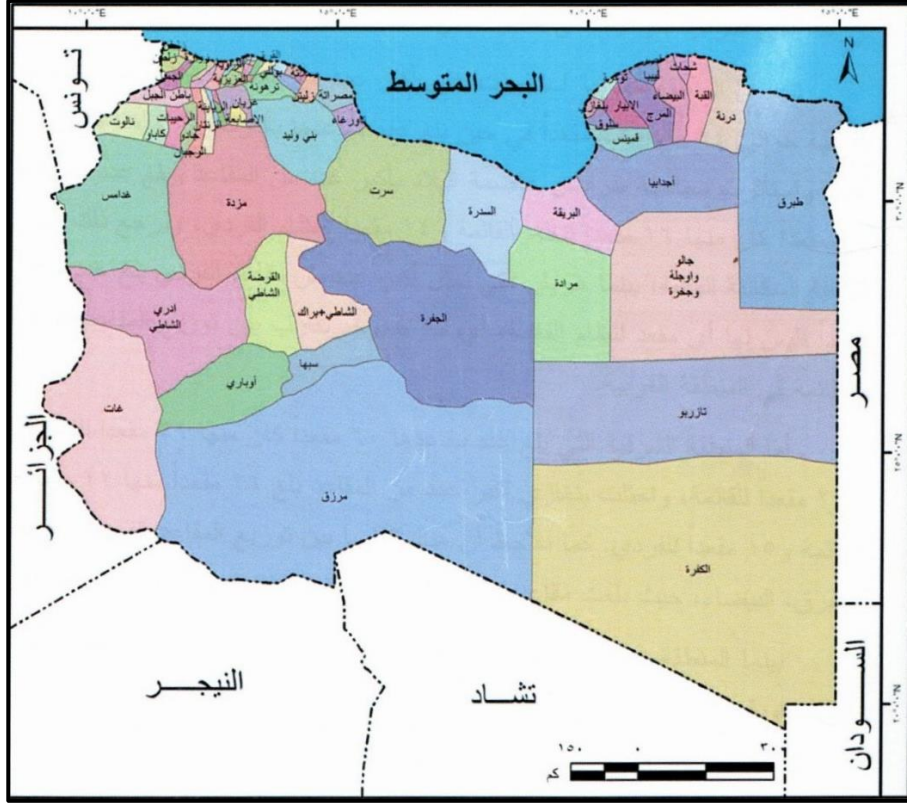
الدائرة الانتخابية الثانية عشر (العززية) وتتبعها مناطق (الماية، الناصرية، العززية، سواني بن آدم، قصر بن غشير "عكاره"، مسيحل، السائح، أسبيعة).

الدائرة الانتخابية الثالثة عشر (الزاوية) وتتبعها مناطق (الزاوية، صرمان، صبراتة، العجيلات، زوارة، زلطن، الجميل، رقدالين).
انظر الشكل رقم (2). وهذا ما ورد في تقسيمات الدوائر الانتخابية الرئيسية في الجدول الأول من القانون المذكور.

وقد قسمت الدوائر الانتخابية الرئيسية إلى دوائر انتخابية فرعية وحسب الجدول الثاني لتوزيع الدوائر الانتخابية لنظام الانتخاب الفردي، والجدول الثالث لتوزيع الدوائر الانتخابية الفرعية لنظام الانتخاب بالقائمة⁽¹⁾ يتبين ما يلي:

(1) انظر الملحق رقم (1) ضمن ملاحق هذا البحث.

شكل رقم (2) توزيع الدوائر الفرعية في انتخابات المؤتمر الوطني العام لدولة ليبيا عام 2012م



المصدر: المفوضية الوطنية العليا للانتخابات، ليبيا، 2012م.

كان عدد الدوائر تبعاً للنظام الانتخابي الفردي حوالي 21 دائرة انتخابية فرعية، أما عدد الدوائر تبعاً للنظام الانتخابي القائم تبلغ حوالي 20 دائرة فرعية، وقد كانت عدد الدوائر الفرعية للدوائر الانتخابية الرئيسية لطبرق، البيضاء، بنغازي، إجدابيا، الخمس، سرت، العزيزية، متساوية في كل من نظام الفردي والقائمة تبلغ دائرة فرعية واحدة لكل منها. ودائرتان لكل من سبها والشاطئ، وأوباري ومرزق، مصراته، الزاوية في النظام الانتخابي الفردي والقائمة. بينما استأثرت طرابلس بالعدد الأكبر من الدوائر حوالي 5 دوائر لكل من النظام الانتخابي الفردي والقائمة. أما غريان فبلغ عدد الدوائر بالنسبة للنظام الانتخابي الفردي دائرة واحدة وليس بها دوائر في النظام الانتخابي القائمة. كما قسمت هذه الدوائر الفرعية إلى دوائر أخرى بلغت حوالي 73 دائرة فرعية منها 69 دائرة لمرشحي الفردي، وحوالي 20 دائرة لمرشحي القائمة، وكان عدد المقاعد موزعة على الدوائر الفرعية على النحو التالي:

نجد أن المنطقة الغربية استحوذت على أكبر عدد من المقاعد حيث بلغت مقاعدها الفردية حوالي 64 من 120 مقعداً في حين بلغ عدد مقاعدها بالقوائم 36 مقعداً من 80 مقعداً، واستأثرت محافظة طرابلس عاصمة البلاد بأكثر عدد من المقاعد، وبلغ عدد مقاعدها 30 مقعداً كان منها 16 مقعداً لنظام القائمة و14 مقعداً للنظام الفردي، ويرجع ذلك إلى الكثافة

السكانية العالية، بينما غريان التي تمثل أكبر عدد من مقاعد الفردي بلغ عددها 18 مقعداً، فليس لها أي مقعد لنظام القائمة، أي أنه لا يوجد تقارب بين توزيع المقاعد الفردية والقائمة في المنطقة الغربية.

أما المنطقة الشرقية التي بلغ عدد مقاعدها 60 مقعداً كان منها 36 مقعداً للفردي و24 مقعداً للقائمة، واحتلت بنغازي أكبر عدد من المقاعد بلغ 26 مقعداً منها 11 مقعداً للقائمة و15 مقعداً للفردي، كما نلاحظ أن هناك تقارباً بين توزيع المقاعد الفردية والقائمة لطبرق، البيضاء، حيث بلغت مقاعد كل منهما 5، 5 مقاعد للقائمة و6، 6 مقاعد للفردي.

بينما المنطقة الجنوبية والوسطى حيث الكثافة السكانية المنخفضة والمساحات الصحراوية الواسعة كان عدد مقاعدها 40 مقعداً منها 20 مقعداً للقائمة و20 مقعداً للفردي، وكان هناك تقارب بين مقاعد الفردي والقائمة في سرت والجفرة وأوباري ومرزق، حيث كان عدد مقاعدها 4، 7 للقائمة، و5، 8 للفردي كما هو موضح بالشكل رقم (3)(4).

وبتاريخ 2012/5/2م صدر القانون رقم (34) لسنة 2012م بشأن تعديل القانون رقم 2012/14م المشار إليه حيث تم تعديل الجدولين الثاني والثالث⁽¹⁾.

إن طريقة تمثيل المقاعد الذي اعتمد على عدد السكان والمساحة واجهت اعتراضات كبيرة وخاصة في شرق البلاد من قبل الحركة الفيدرالية، حيث وصلت هذه الاحتجاجات إلى المطالبة بدولة فيدرالية، وكان هدفها هو الضغط على المجلس الوطني الانتقالي لإعادة التفاوض حول توزيع المقاعد بالمجلس الذي سيتم انتخابه، وكانت مطالبهم تمثيل متساوي للمقاعد في مناطق ليبيا الثلاثة الغربية والشرقية والجنوبية للحصول على قدر أكبر من اللامركزية خوفاً من المكزية المفرطة للسلطة في طرابلس وتوزيع أحسن للموارد وخصوصاً النفط المستخرج من مناطقهم. ورغم المحادثات التي قامت في بنغازي بين أهم الأحزاب السياسية والمجلس الوطني الانتقالي للوصول إلى حل، وللحيلولة دون عدم إجراء الانتخابات في برقة، إلا أن رئيس المجلس الانتقالي صرح أنه لا يمكن تغيير توزيع المقاعد نظراً للوصول إلى المرحلة الأخيرة من التحضيرات للانتخابات، وقد أثرت أحداث العنف المعادية للانتخابات التي قام بها الفيدراليون في برقة سلباً على عدد من الليبيين في المناطق الأخرى، ولتهدة هذه التوترات تم إدخال تعديل على الإعلان الدستوري حول تعيين اللجنة المستقبلية لصياغة الدستور قبل يومين من الانتخابات التي تقرر أن يتم انتخابها مباشرة من طرف الناخبين الليبيين بدل أن يتم تعيينها من قبل المؤتمر الوطني العام.

(1) القانون رقم 2012/34م المعدل بشأن تحديد الدوائر الانتخابية، انظر الملحق رقم (2) ضمن ملاحق البحث.

خامساً: توزيع المكونات الإدارية للدوائر الانتخابية:

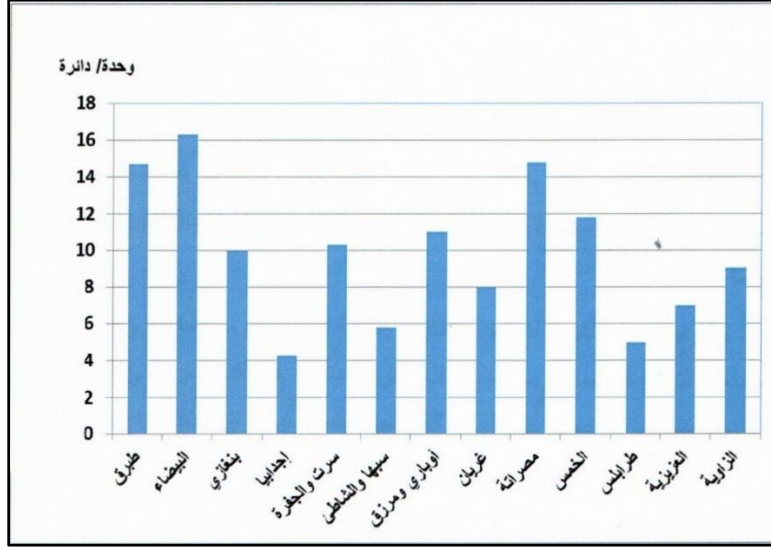
المكونات الإدارية هي الوحدات الإدارية أو التجمعات السكانية الحضرية والريفية التي تتكون منها الدائرة، وقد بلغ عدد المكونات الإدارية على مستوى ليبيا 667 موزعة على 73 دائرة انتخابية بواقع 9.1 وحدة إدارية لكل دائرة انتخابية، واختلفت هذه النسبة بين مناطق ليبيا ودوائرها، وكان التباين في التوزيع العددي للمكونات الإدارية واضحاً على مستوى الأقاليم.

جدول رقم (1) توزيع المكونات الإدارية على مستوى الدوائر الانتخابية في ليبيا عام 2012م

وحدة/دائرة	المكونات الإدارية	الدوائر الانتخابية	الدوائر الانتخابية الرئيسية	
14.7	44	3	طبرق	المنطقة الشرقية
16.3	65	4	البيضاء	
10	50	5	بنغازي	
4.3	26	6	إجدابيا	
10.3	185	18	إجمالي	
10.3	31	3	سرت والجفرة	المنطقة الوسطى والجنوبية
5.8	34	4	سبها والشاطئ	
11	33	3	أوباري ومرزق	
9.8	98	10	إجمالي	
8	112	14	غريان	المنطقة الغربية
14.8	59	4	مصراته	
10.6	53	5	الخميس	
5.75	46	8	طرابلس	
7	42	6	العزيرية	
9	72	8	الزاوية	
8.5	384	45	إجمالي	
9.1	667	73	الإجمالي	

المصدر: من إعداد وحساب الباحثة اعتماداً على بيانات النتائج النهائية للتعداد العام للسكان لسنة 2006م، مرجع سابق.

شكل رقم (5) عدد المكونات الإدارية على مستوى الدوائر الانتخابية في انتخابات عام 2012م



المصدر: من إعداد الباحثة استناداً إلى بيانات الجدول رقم (1).

من خلال الاطلاع على الجدول رقم (1) يتضح الحقائق التالية:

تحتل المنطقة الغربية المرتبة الأولى من حيث عدد المكونات الإدارية حيث استأثرت بـ 384 وحدة إدارية بنسبة 57.6% من جملة المكونات الإدارية على مستوى ليبيا موزعة على 45 دائرة انتخابية بمتوسط 8.5 وحدة إدارية/دائرة. ويرجع ذلك إلى قلة المساحة في المنطقة الغربية والكثافة السكانية المرتفعة، حيث تشكل مساحة المنطقة الغربية 13% من إجمالي مساحة ليبيا، في حين بلغ عدد سكانها نسبة 61.5% من جملة سكان ليبيا.

أما المنطقة الشرقية تأتي بالمركز الثاني فقد بلغ عدد مكوناتها الإدارية 185 وحدة إدارية بنسبة 27.7% من الإجمالي على مستوى ليبيا وتتنوع على 18 دائرة انتخابية بمتوسط 10.3% وحدة لكل دائرة لاتساع مساحتها عن المنطقة الغربية، حيث تبلغ 40% من جملة مساحة ليبيا وقلة عدد السكان حيث تبلغ نسبة سكانها 28.4% من جملة سكان ليبيا.

تأتي المنطقة الوسطى والجنوبية في المرتبة الأخيرة من حيث عدد المكونات الإدارية، حيث يبلغ عدد مكوناتها 98 وحدة بنسبة 14.7% من إجمالي المكونات على مستوى ليبيا، وبلغ متوسط عدد هذه المكونات 9.8 وحدة لكل دائرة، ويرجع ذلك لاتساع مساحة الأراضي في هذه المناطق، حيث تبلغ مساحتها 47% من إجمالي مساحة ليبيا وقلة سكانها، حيث يشكل عدد سكان هذه المنطقة 10.1%، وبالتالي ضآلة أعداد الناخبين في المراكز العمرانية للدوائر الانتخابية.

كما نجد أن هناك تبايناً كبيراً في التوزيع العددي للمكونات الإدارية على مستوى الدوائر الانتخابية الرئيسية، حيث لا توجد علاقة بين عدد الدوائر الانتخابية ومكوناتها الإدارية، ففي طرابلس التي تمثل أكبر دائرة رئيسية لليبي يبلغ عدد مكوناتها الإدارية 40 وحدة وعدد دوائرها 8 دوائر، كما نجد أن الزواية بلغ عدد مكوناتها الإدارية 72 وحدة، بينما لا تتجاوز عدد

دوائرها 8 دوائر، وأيضاً غريان بلغ عدد مكوناتها الإدارية 112 وحدة وعدد دوائرها بلغ 14 دائرة. ويرجع ذلك إلى تباين الكثافة السكانية من المراكز العمرانية في كل دائرة (شكل رقم 5).

سأداساً: توزيع مراكز الاقتراع للانتخابات:

تمثل اللجان الفرعية اللجان التي أنشأتها المفوضية لإدارة الانتخابات⁽¹⁾، حيث تم تشكيل في كل دائرة انتخابية لجنة انتخابية (اللجنة الفرعية الرئيسية) وحسب أحكام القانون رقم (14) لسنة 2012م بشأن تحديد الدوائر الانتخابية الخاصة بانتخاب المؤتمر الوطني العام، تم توزيع اللجان الفرعية الرئيسية على الدوائر الانتخابية⁽²⁾، ويدلي الناخبون بأصواتهم عبر مراكز الاقتراع، وهو المكان الذي تعينه المفوضية لإجراء الاقتراع فيه.

وقد بلغ عدد مراكز الاقتراع 1544 مركزاً، أو مركز اقتراع موزعة على الدوائر الانتخابية بمتوسط 21.2% مركز لكل دائرة، وتضم 6497 مكتب اقتراع (محطة)⁽³⁾.

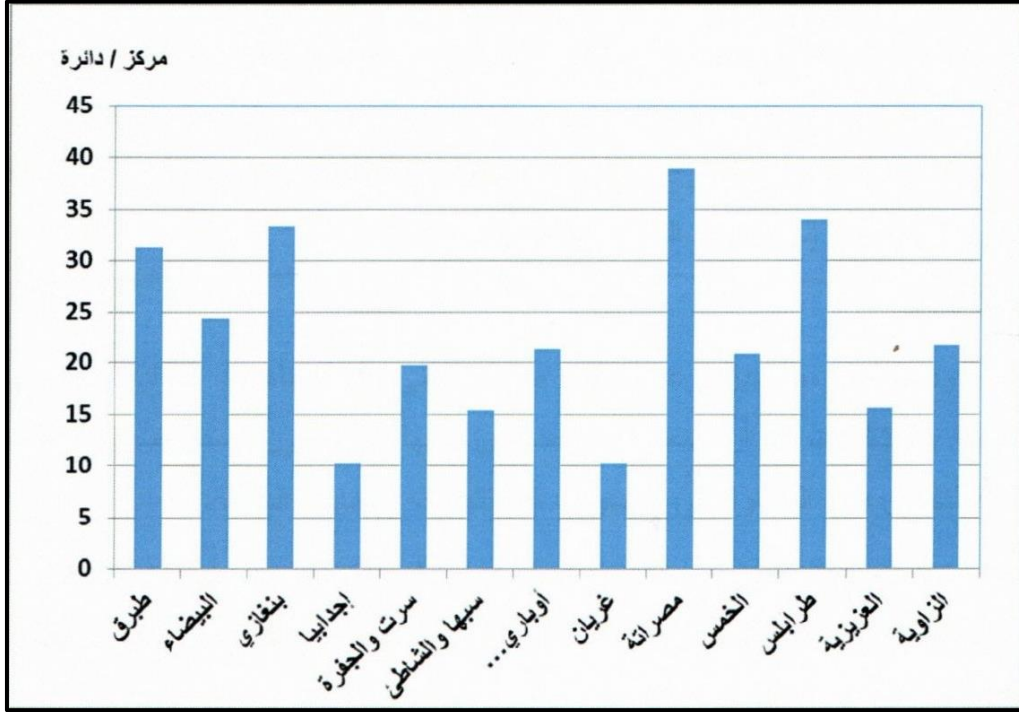
جدول رقم (2) توزيع مراكز الاقتراع على مستوى الدوائر الانتخابية في ليبيا عام 2012م

مركز/دائرة	مراكز الاقتراع	الدوائر الانتخابية	الدوائر الانتخابية الرئيسية	
31.3	94	3	طبرق	المنطقة الشرقية
24.3	97	4	البيضاء	
33.4	167	5	بنغازي	
10.2	61	6	إجدابيا	
23.3	419	18	إجمالي	
19.7	59	3	سرت والجفرة	المنطقة الوسطى والجنوبية
15.3	61	4	سبها والشاطئ	
21.3	64	3	أوباري ومرزق	
18.4	184	10	إجمالي	
10.3	144	14	غريان	المنطقة الغربية
38.8	155	4	مصراته	
20.8	104	5	الخميس	
34	272	8	طرابلس	
15.5	93	6	العزيزية	
21.6	173	8	الزاوية	
20.9	941	45	إجمالي	
21.2	1544	73	الإجمالي	

المصدر: الجدول من إعداد وحساب الباحثة اعتماداً على بيانات المفوضية العليا للانتخابات بشأن مراكز تسجيل الناخبين عام 2012م.

- (1) القانون رقم 4 لسنة 2012م بشأن انتخاب المؤتمر الوطني العام، المادة 1.
(2) القرار رقم 23 لسنة 2012م بشأن تحديد صلاحيات اللجان الفرعية الرئيسية للدوائر الانتخابية، المادة 1، 3.
(3) محطة الاقتراع: المكان الذي يوجد فيه صندوق وبطاقات الاقتراع والطايق المشرف على الصندوق وتقع داخل مراكز الاقتراع.

شكل رقم (6) عدد مراكز الاقتراع على مستوى الدوائر الانتخابية في انتخابات عام 2012م



المصدر: من إعداد الباحثة استناداً إلى بيانات الجدول رقم (2).

ويبين الجدول رقم (2) توزيع مراكز الاقتراع على الدوائر الانتخابية ومنه تتضح الحقائق الرئيسية التالية:

تحتل المنطقة الغربية المرتبة الأولى من حيث عدد مراكز الاقتراع حيث تستأثر بنحو 941 مركز اقتراع بنسبة 60.9% من جملة مراكز الاقتراع على مستوى ليبيا موزعة على 45 دائرة بمتوسط 20.9 مركز لكل دائرة ويرجع ذلك إلى كثرة التجمعات السكانية (الوحدات الإدارية) المكونة للدوائر التي بلغ عددها 8.5 وحدة إدارية لكل دائرة بالإضافة إلى كثافة أعداد الناخبين في دوائر المنطقة الغربية وقلة المساحة.

تأتي المنطقة الشرقية في المرتبة الثانية حيث بلغ عدد مراكز الاقتراع 419 مركز بنسبة 27.1% موزعة على 18 دائرة انتخابية بواقع 23.3 مركز/دائرة وذلك يرجع إلى كثافة أعداد الناخبين واتساع مساحة المنطقة الشرقية.

أما المنطقة الجنوبية والوسطى فتحتل المرتبة الأخيرة من حيث عدد مراكز الاقتراع التي بلغ عددها 184 مركزاً بنسبة 11.9% من الإجمالي، وبلغ متوسط عدد هذه المراكز 18.4 مركز لكل دائرة ويرجع ذلك إلى ضآلة الوحدات الإدارية وقلة أعداد الناخبين.

وإذا كان هذا التباين واضحاً على مستوى الأقاليم فإنه أكثر وضوحاً على مستوى الدوائر الانتخابية الرئيسية، حيث يتضح من الجدول السابق أنه لا توجد علاقة بين عدد مراكز الاقتراع وعدد الدوائر الانتخابية الرئيسية، نجد أن طرابلس مستأثرة بالنصيب الأكبر من عدد مراكز الاقتراع، حيث بلغ عددها 272 مركز في حين لم تتجاوز دوائرها 8 دوائر بواقع 34 مركز لكل دائرة

انتخابية تليها الزاوية وبنغازي، حيث بلغ عدد مراكزها (167-173)، في حين لم تتجاوز دوائرها (5-8) بواقع (21.6-33.4) مركز لكل دائرة انتخابية، بينما غريان بلغت عدد مراكزها (144) مركز اقتراع في 14 دائرة انتخابية بواقع 10.3 مركز لكل دائرة، ويرجع ذلك إلى اتساع مساحة غريان وكثرة مكوناتها الإدارية، حيث بلغت 112 وحدة إدارية، عكس الوضع في طرابلس والزاوية وبنغازي، حيث المساحة المحدودة وكثرة أعداد الناخبين بحكم ارتفاع كثافتها السكانية (شكل 6).

مراكز اقتراع النازحين في الداخل:

تم تخصيص محطات اقتراع خاصة بالناخبين النازحين في ليبيا بسبب نزاع 2011م الذين لم يتمكنوا من العودة إلى ديارهم، وقد حددت المفوضية العليا للانتخابات مواقع النازحين في (مصراته، تاورغاء، القواليش، الأصابعة، يفرن، المشاشية، الرومية)، وتم الإدلاء بأصواتهم في محطات الاقتراع في بنغازي وطرابلس، ونتيجة لزيادة أعداد الناخبين تم فتح محطات اقتراع إضافية في الخمس وغريان وسبها وسرت، وبلغ عدد هذه المراكز 14 مركزاً⁽¹⁾.

مراكز الاقتراع في خارج ليبيا:

وفقاً لقانون الانتخابات حددت المفوضية الوطنية العليا مواعيد والإجراءات الخاصة باقتراع الليبيين المقيمين في الخارج، وتم التصويت بإشراف كل من المفوضية الوطنية العليا للانتخابات ومنظمة الهجرة الدولية في الفترة ما بين 3-7 يوليو 2012م في الدول الست المعتمدة وهي كندا، ألمانيا، الأردن، المملكة المتحدة، الولايات المتحدة الأمريكية، الإمارات العربية المتحدة، حيث تم التصويت في عواصم هذه الدول باستثناء الإمارات المتحدة تم في دبي بدلاً من أبوظبي، وقد تم اختيار هذه البلدان على أساس موقعها الجغرافي ولم يعتمد الاختيار على البلدان التي لديها أكبر عدد من الليبيين⁽²⁾، وبلغ عدد مراكز الاقتراع في الخارج 7 مراكز اقتراع و35 محطة، وتم إرسال نتائج التصويت بالخارج إلى مراكز التجمع في طرابلس وبنغازي⁽³⁾.

الختام:

نستخلص مما سبق أن هناك نقص في الشفافية فيما يخص طريقة رسم الوحدات الانتخابية، فحسب القانون رقم 14 لسنة 2012م نجد أن هناك نقص في الوضوح فيما يتعلق بتوزيع المقاعد حسب الدوائر الانتخابية الرئيسية والدوائر الانتخابية الفرعية.

ورغم أن تحديد الدوائر الانتخابية يعتمد على معيار الكثافة السكانية والمساحة الجغرافية إلا أنه لا يتضمن أية أحكام تفصيلية أخرى.

(1) تقرير كارتر سنتر، المرجع السابق، ص 27.

(2) تقرير كارتر سنتر، المرجع السابق، ص 45.

(3) المفوضية الوطنية العليا للانتخابات، ليبيا، 2012م، مرجع سابق.

كما أن هذا التقسيم اعتمد على الإحصاء السكاني لسنة 2006م، وبالتالي فإنه لا يوافق التحولات الديموغرافية في البلاد في السنوات الأخيرة، وبعد ثورة 17 فبراير.

قسمت البلاد إلى ثلاثة عشر دائرة انتخابية رئيسية مقسمة إلى 73 دائرة فرعية، وتكونت الدوائر الانتخابية من وحدات إدارية تمثل في القرى والمدن التي تقع في نطاق الدائرة بلغ عددها على مستوى ليبيا 667 وحدة موزعة على 13 دائرة انتخابية رئيسية، وتباين عدد الوحدات في كل دائرة تبعاً لعدد السكان، كما تألفت الدوائر الانتخابية من مراكز اقتراع تباين في عددها تبعاً لأعداد الناخبين وأطوال المسافات بين الوحدات الإدارية المكونة للدائرة بلغ عددها 544 مركز توزيع تلك المراكز على الدوائر الانتخابية بمتوسط 21.2 مركز فرعي لكل دائرة.

النتائج:

تم تحديد الدوائر الانتخابية اعتماداً على معيار الكثافة السكانية والمساحة إلا أنه لا يتضمن أية أحكام تفصيلية أخرى. كان هناك نقص في الشفافية فيما يخص طريقة رسم الوحدات الانتخابية أي هناك نقص في الوضوح فيما يتعلق بتوزيع المقاعد حسب الدوائر الانتخابية والدوائر الفرعية.

قسمت البلاد إلى ثلاثة عشر دائرة انتخابية مقسمة إلى 73 دائرة فرعية وتكونت الدوائر من وحدات إدارية بلغ عددها على مستوى ليبيا 667 وحدة موزعة على 13 دائرة انتخابية رئيسية بمتوسط 9.1% وحدة لكل دائرة.

تألفت الدوائر الانتخابية من مراكز اقتراع تباين في عددها تبعاً لأعداد الناخبين بلغ عددها 1544 مركزاً توزعت تلك المراكز على الدوائر الانتخابية بمتوسط 12.2% مركز لكل دائرة.

نجد أن هناك تباين كبير في التوزيع العددي للمكونات الإدارية على مستوى الأقاليم والدوائر الانتخابية الرئيسية، كما أن هناك تباين واضح بين مراكز الاقتراع على مستوى الأقاليم وعدد الدوائر الانتخابية الرئيسية.

التوصيات:

إعادة النظر في تحديد الدوائر الانتخابية لتوزيع المقاعد جغرافياً وفق معايير خاصة بالكثافة السكانية وعدد الناخبين المسجلين. يراعى التقارب بين عدد السكان أو عدد الناخبين واحترام التقسيمات الإدارية القائمة واتصال الحدود الجغرافية لكل دائرة وظروف محافظات الحدود.

المصادر والمراجع:

- بيانات المفوضية الوطنية العليا للانتخابات بشأن مراكز تسجيل الناخبين عام 2012م.
- تقرير كارتر سنتر، التقرير النهائي حول انتخابات المؤتمر الوطني العام 7 يوليو 2012م.
- القانون رقم 14 لسنة 2012م بشأن تحديد الدوائر الانتخابية الخاصة بانتخابات المؤتمر الوطني العام.

القانون رقم 2012/34م بشأن تعديل القانون رقم 14 لسنة 2012م بشأن تحديد الدوائر الخاصة بانتخابات المؤتمر الوطني العام.

القانون رقم 4 لسنة 2012م بشأن انتخاب المؤتمر الوطني العام.

القرار رقم 23 لسنة 2012م بشأن تحديد صلاحيات اللجان الفرعية الرئيسية للدوائر الانتخابية.

الهيئة العامة للتوثيق والمعلومات، النتائج النهائية لتعداد العام للسكان لسنة 2006م.

المفوضية الوطنية العليا للانتخابات، ليبيا، 2012م.

أسامة كامل، ترسيم حدود الدوائر الانتخابية بين المعايير الدولية وتداعيات قانون تقسيم الدوائر الانتخابية في مصر، الطبعة الأولى، أبريل، 2015م.

الهادي محمد شلوف، دراسة مختصرة في نظم وقوانين الانتخابات، دراسة مقارنة، دار الكتب الوطنية، بنغازي، الطبعة الأولى، 2012م.

الملاحق:

ملحق رقم (1)

قانون رقم (14) لسنة 2012م

في شأن تحديد الدوائر الانتخابية الخاصة بانتخابات المؤتمر الوطني العام
المجلس الوطني الانتقالي:

بعد الاطلاع

على بيان انتصار ثورة 17 فبراير الصادر في 22 فبراير 2011م.

وعلى قرار تشكيل المجلس الوطني الانتقالي المؤقت وتحديد اختصاصاته.

وعلى النظام الأساسي للمجلس ولائحته الداخلية.

وعلى الإعلان الدستوري الصادر بتاريخ 2011/8/3م.

وعلى القانون رقم 3 لسنة 2012م بشأن إنشاء المفوضية الوطنية العليا للانتخابات.

وعلى القانون رقم 4 لسنة 2012م بشأن انتخاب المؤتمر الوطني العام.

وعلى ما ورد في اجتماع المجلس المنعقد بتاريخ الأحد الموافق 2012/2/12م.

أصدر القانون الآتي

المادة الأولى

تقسم البلاد إلى دوائر انتخابية رئيسية وأخرى فرعية وفقاً للجدول الثلاثة الملحقة بهذا القانون.

المادة الثانية

على المفوضية الوطنية العليا للانتخابات تنفيذ هذا القانون ويعمل به من تاريخ صدوره.

المجلس الوطني الانتقالي المؤقت – ليبيا

صدر في طرابلس بتاريخ 2012/2/12م

الجدول الأول الدوائر الانتخابية الرئيسية

الدوائر الانتخابية	بيان المناطق التابعة لها
الدائرة الانتخابية الأولى	طبرق
	القبة
	درنة
الدائرة الانتخابية الثانية	شحات
	البيضاء
	المرج
	قصر ليبيا
الدائرة الانتخابية الثالثة	بنغازي
	توكره
	الأيبار
	قمينس
	سلوق
الدائرة الانتخابية الرابعة	إجدايا
	البريقة
	جالو وأوجلة وأجخرة
	تازربو
	الكفرة
الدائرة الانتخابية الخامسة	السدرة
	سرت
	الجفرة
الدائرة الانتخابية السادسة	سها
	الشاطئ – براك
	الشاطئ – القرضة
	الشاطئ – أدري
الدائرة الانتخابية السابعة	أوباري

الدوائر الانتخابية	بيان المناطق التابعة لها
الدائرة الانتخابية الثامنة	غات
	مرزق
	غريان
	الأصابعة
	ككله + القلعة
	يفرن
	الريانية
	الرحيبات
	الرجبان
	جادو
	الزنتان
	مزدة
	نالوت
	باطن الجبل
كاباو	
الدائرة الانتخابية التاسعة	غدامس
	تاورغاء
	مصراته
	بني وليد
الدائرة الانتخابية العاشرة	زليطن
	ترهونة
	مسلاته
	الخمس الساحل
	الخمس المدينة
الدائرة الانتخابية الحادية عشر	قصر الأخيار
	القربوللي

الدوائر الانتخابية	بيان المناطق التابعة لها
	تاجوراء
	سوق الجمعة
	طرابلس المركز
	حي الأندلس
	أبوسليم
	عين زارة
	جنزور
الدائرة الانتخابية الثانية عشر	الماية
	الناصرية
	العزيزية
	سواني بن آدم
	قصر بن غشير "عكاره"
	مسيحل + السائح + أسبيعة
الدائرة الانتخابية الثالثة عشر	الزاوية
	صرمان
	صبراتة
	العجيلات
	زواره + زلطن
	الجميل
	رقداين

ملحق رقم (2)

قانون رقم (34) لسنة 2012م

بشأن تعديل القانون رقم (14) لسنة 2012م

في شأن تحديد الدوائر الانتخابية الخاصة بانتخابات المؤتمر الوطني العام

المجلس الوطني الانتقالي:

بعد الاطلاع

على بيان انتصار ثورة 17 فبراير الصادر في 22 فبراير 2011م.

وعلى قرار تشكيل المجلس الوطني الانتقالي المؤقت وتحديد اختصاصاته.

وعلى النظام الأساسي للمجلس ولائحته الداخلية.

وعلى الإعلان الدستوري الصادر بتاريخ 2011/8/3م.

وعلى القانون رقم 3 لسنة 2012 بشأن إنشاء المفوضية الوطنية العليا للانتخابات.

وعلى القانون رقم 4 لسنة 2012 بشأن انتخاب المؤتمر الوطني العام.

وعلى ما ورد في اجتماع المجلس المنعقد بتاريخ الأربعاء الموافق 2012/5/2م.

أصدر القانون الآتي

المادة (1)

يعدل الجدولين الثاني والثالث المرفقين بالقانون رقم (14) لسنة 2012م في شأن تحديد الدوائر الانتخابية الخاصة بانتخاب

المؤتمر الوطني العام حسب البيانات المذكورة في الجدولين المرفقين بهذا القانون.

المادة (2)

على المفوضية الوطنية العليا للانتخابات تنفيذ هذا القانون ويعمل به من تاريخ صدوره وينشر في الجريدة الرسمية.

المجلس الوطني الانتقالي المؤقت – ليبيا

صدر في طرابلس بتاريخ 11 جمادى الثاني 1433 هجري

الموافق 2012/5/2 ميلادي

الجدول الثاني: توزيع الدوائر الانتخابية الفرعية للنظام الانتخابي الفردي

رقم الدائرة الانتخابية (الترشيحية)	اسم الدائرة الانتخابية (الترشيحية)	عدد الدوائر الفرعية (الانتخابية)	عدد مناطق قلقة	عدد مناطق الفردي	مناطق الفردي	عدد مناطق الفردي	رقم الدائرة الانتخابية (الترشيحية)
1	حلب	1	1	3	حلب	3	الأولى
2					بقة	1	
3					برقة	2	
4					شحات	1	
5	البيضاء	1	1	4	البيضاء	2	الثانية
6					المرج	2	
7					قصر الشيا	1	
8					بعلبكي	9	
9					توترة	2	
10					الأبواب	2	
11					كيسر	1	
12					سكوك	1	
13					أجاليا	4	
14					البرية	1	
15					جبل وادونه واهجرة	1	
16					تاربو	1	
17					القارة	2	
18					السفرة	1	
19					سوت	3	
20					الجزيرة	1	
21					سبها	4	
22					المنطقه - برك	1	
23					المنطقه - القرية	1	
24					المنطقه - تربي	1	
25					أوباري	2	
26					فوت	2	
27					حزلق	4	
28					حزبان	3	
29					الأسامة	1	
30					نقطة - الخطة	1	
31					بقر	1	
32					التركية	1	
33					الرحبات	1	
34					فرجان	1	
35					جفر	1	
36					الزنان	2	
37					مروة	1	
38					لغوت	1	
39					بطن الجبل	1	
40					كبار	1	
41					خادس	1	
42					تارغاه	1	
43					مصرقة	4	
44					بني واد	2	
45					زنان	2	
46					أروية	2	
47					مسكنة	1	
48					المنطقه المنطقه	2	
49					المنطقه المنطقه	2	
50					قصر الأكلوب	1	
51					القرية بولس	1	
52					تاجور	2	
53					سوق النجمة	4	
54					طرابلس المنطقه	0	
55					حي الأندلس	3	
56					لوسليم	2	
57					عين زارة	2	
58					جبار	0	
59					شافية	1	
60					القنصرية	1	
61					الجزيرة	1	
62					بوقالي بن آدم	1	
63					قصر بن كسر (مطارة)	1	
64					مسجد المسكح والمنطقه	1	
65					الزوية	4	
66					حرمات	1	
67					مصرقة	1	
68					المنطقه	1	
69					زوية + المنطقه	1	
70					المنطقه	1	
71					المنطقه	1	
72					المنطقه	1	
73					المنطقه	1	
74					المنطقه	1	
75					المنطقه	1	
76					المنطقه	1	
77					المنطقه	1	
78					المنطقه	1	
79					المنطقه	1	
80					المنطقه	1	
81					المنطقه	1	
82					المنطقه	1	
83					المنطقه	1	
84					المنطقه	1	
85					المنطقه	1	
86					المنطقه	1	
87					المنطقه	1	
88					المنطقه	1	
89					المنطقه	1	
90					المنطقه	1	
91					المنطقه	1	
92					المنطقه	1	
93					المنطقه	1	
94					المنطقه	1	
95					المنطقه	1	
96					المنطقه	1	
97					المنطقه	1	
98					المنطقه	1	
99					المنطقه	1	
100					المنطقه	1	

الجدول الثالث: توزيع الدوائر الانتخابية الفرعية للنظام الانتخابي بالقوائم

أرقام مناطق القائمة	عدد مقاعد القائمة	مناطق القائمة (الدوائر الفرعية)	عدد الدوائر الانتخابية (الفرعية)	الدائرة الانتخابية (الرئيسية)	رقم الدائرة الانتخابية (الرئيسية)
1	5	طريق القة دولة	1	طريق	1
2	5	شحات البيضاء المرج قصر ليبيا	1	البيضاء	2
3	11	بنغازي	1	بنغازي	3
4	3	اجدايا البريقة	1	اجدايا	4
5	4	الهدرة سرت الجفرة	1	سرت والجفرة	5
6	5	مديها	2	مديها والشاطئ	6
7	4	الشاطيء			
8	4	أوباري	2	أوباري ومرزق	7
9	3	مرزق			
10	4	مصرة	2	مصرة	9
11	3	زواتن			
12	3	زوهنة مسلكة الخميس الساحل	1	الخميس	10
13	3	القره بوللي تاجورة سوق الجمعة			
14	3	طرابلس المركز	5	طرابلس	11
15	3	حي الأندلس			
16	4	ابومسلم			
17	3	عين زارة جنزور			
18	3	سواني بن آدم قصر بن عشير (حكرة) مسيلح+المساح+الجمعة	1	العزبية	12
19	4	الزاوية			
20	3	صمران صيرتة العصليات	2	الزاوية	13
	80		20		الإجمالي

توزيع الدوائر الانتخابية للنظام الانتخابي (الفردى - القائمة)

رقم الدفتر الالتفعية (الرئيسية)	الدفتر الالتفعية (الرئيسية)	عدد الدوائر الفرعية (التقسيم)	رقم الدائرة الفرعية (تقسيم التقسيم)	عدد الدوائر الالتفعية الفرعية (التقسيم التقسيم)	رقم الدائرة الفرعية (تقسيم التقسيم)	عدد الدوائر الالتفعية الفرعية (التقسيم التقسيم)	رقم الدائرة الفرعية (تقسيم التقسيم)	عدد الدوائر الالتفعية الفرعية (التقسيم التقسيم)	رقم الدائرة الفرعية (تقسيم التقسيم)	عدد الدوائر الالتفعية الفرعية (التقسيم التقسيم)	رقم الدائرة الفرعية (تقسيم التقسيم)	عدد الدوائر الالتفعية الفرعية (التقسيم التقسيم)
1	1	1	1	3	1	1	1	3	1	1	3	1
2	2	2	2	4	2	1	2	4	2	1	4	2
3	3	3	3	5	3	1	3	5	3	1	5	3
4	4	4	4	6	4	1	4	6	4	1	6	4
5	5	5	5	7	5	1	5	7	5	1	7	5
6	6	6	6	8	6	1	6	8	6	1	8	6
7	7	7	7	9	7	1	7	9	7	1	9	7
8	8	8	8	10	8	1	8	10	8	1	10	8
9	9	9	9	11	9	1	9	11	9	1	11	9
10	10	10	10	12	10	1	10	12	10	1	12	10
11	11	11	11	13	11	1	11	13	11	1	13	11
12	12	12	12	14	12	1	12	14	12	1	14	12
13	13	13	13	15	13	1	13	15	13	1	15	13
14	14	14	14	16	14	1	14	16	14	1	16	14
15	15	15	15	17	15	1	15	17	15	1	17	15
16	16	16	16	18	16	1	16	18	16	1	18	16
17	17	17	17	19	17	1	17	19	17	1	19	17
18	18	18	18	20	18	1	18	20	18	1	20	18
19	19	19	19	21	19	1	19	21	19	1	21	19
20	20	20	20	22	20	1	20	22	20	1	22	20
21	21	21	21	23	21	1	21	23	21	1	23	21
22	22	22	22	24	22	1	22	24	22	1	24	22
23	23	23	23	25	23	1	23	25	23	1	25	23
24	24	24	24	26	24	1	24	26	24	1	26	24
25	25	25	25	27	25	1	25	27	25	1	27	25
26	26	26	26	28	26	1	26	28	26	1	28	26
27	27	27	27	29	27	1	27	29	27	1	29	27
28	28	28	28	30	28	1	28	30	28	1	30	28
29	29	29	29	31	29	1	29	31	29	1	31	29
30	30	30	30	32	30	1	30	32	30	1	32	30
31	31	31	31	33	31	1	31	33	31	1	33	31
32	32	32	32	34	32	1	32	34	32	1	34	32
33	33	33	33	35	33	1	33	35	33	1	35	33
34	34	34	34	36	34	1	34	36	34	1	36	34
35	35	35	35	37	35	1	35	37	35	1	37	35
36	36	36	36	38	36	1	36	38	36	1	38	36
37	37	37	37	39	37	1	37	39	37	1	39	37
38	38	38	38	40	38	1	38	40	38	1	40	38
39	39	39	39	41	39	1	39	41	39	1	41	39
40	40	40	40	42	40	1	40	42	40	1	42	40

رقم الدائرة الانتخابية (الرئيسية)	الشارحة الانتخابية (الرئيسية)	عدد الدوائر الانتخابية الفرعية (القائمة)	رقم الدائرة الانتخابية الفرعية (النظام الفردي) - المتعلق - التي بها قوائم	عدد الدوائر الانتخابية الفرعية (النظام الفردي) - المتعلق	رقم الدائرة الانتخابية الفرعية (النظام الفردي) - المتعلق (مجموع المتعلق)	رقم الدائرة الانتخابية الفرعية (النظام الفردي)	عدد مقاعد الفردي	عدد مقاعد القائمة	إجمالي المقاعد		
9	مصراتة	2	4	10	2	42	43	0	1	16	
						43	44	4	4		
						44	45	0	2		
						45	46	3	2		
10	الفوس	3	5	12	3	46	47	2	2	11	
						47	48	3	1		
						48	49	2	2		
						49	50	0	2		
						50	51	0	1		
11	طرابلس	8	6	13	8	51	52	3	1	30	
						52	53	3	2		
						53	54	3	4		
						54	55	3	0		
						54	56	3	3		
						55	57	4	2		
						56	58	4	2		
						58	59	3	0		
12	العزبية	6	6	18	6	57	60	1	1	9	
						58	61	1	1		
						59	62	1	1		
						60	63	1	1		
						61	64	1	1		
						62	65	1	1		
13	الزاوية	8	7	20	8	63	66	4	4	17	
						64	67	1	1		
						65	68	1	1		
						66	69	1	1		
						67	70	1	1		
						68	71	1	1		
						69	72	1	1		
						72	73	0	0		
الإجمالي						54	69	20	200	80	120